

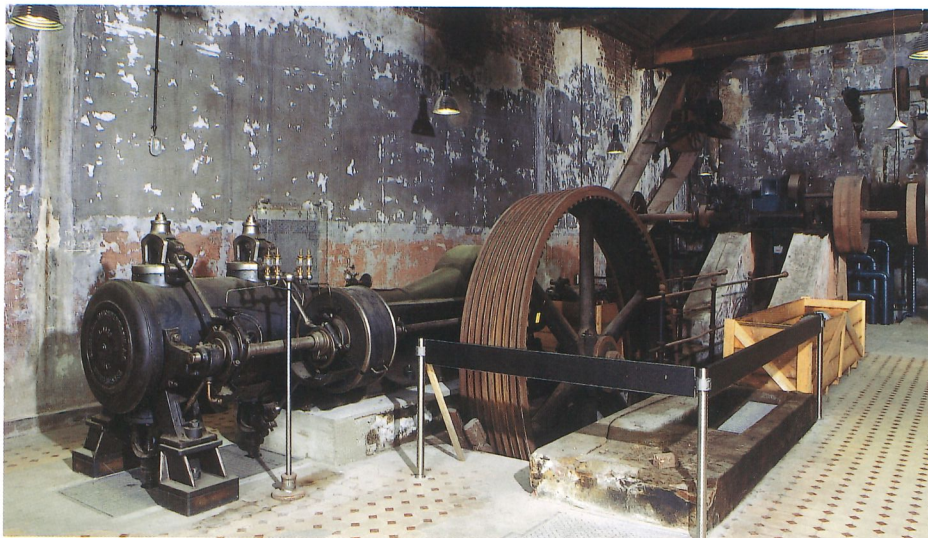
Von der Stadt der Klingen zum Dienstleistungszentrum?

From a city of knives to a service centre?

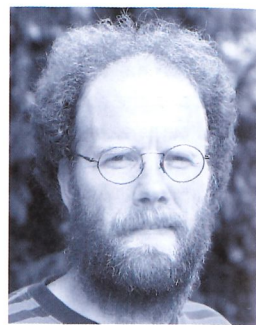
Wohl kein anderer Standort der Schneidwarenindustrie ist international so bekannt wie Solingen. Wenn von Solingen gesprochen wird, denkt man in der ganzen Welt unwillkürlich an Schneidwaren – an Scheren, Messer, Taschenmesser oder andere Schneidwerkzeuge, wobei die Bezeichnung „Solingen“ als Qualitätsausweis der Erzeugnisse gilt. Obwohl in der Schneidwarenindustrie kaum noch ein Fünftel der Industriebeschäftigten dieser Stadt tätig sind, hat sich die Assoziationskette Solingen – Schneidwaren – Qualitätsprodukte so sehr festgesetzt, dass auch andere Solinger Industriebranchen davon profitieren.

Der Ruf Solingens als Markenzeichen reicht bis in die Zeit der mittelalterlichen Klingen- und Schwertherstellung zurück. Neben Schwertern wurden zunehmend auch andere Stahlwaren – zunächst Messer, später auch Scheren und Bestecke – hergestellt, die in die gesamte Welt vertrieben wurden. Die Solinger Schneidwarenindustrie blieb dabei länger als andere Industriezweige handwerklich geprägt. Die Einführung der Gewerbefreiheit im Jahre 1809 hatte hier nicht zur Entstehung zentralisierter Fabrikbetriebe geführt. Die Herstellung der Solinger Schneidwaren erfolgte in einem dezentralen Produktionsprozess,

der im Wesentlichen durch das Verlagskapital organisiert wurde. Die Schneidwarenindustrie funktionierte somit als eine auf das gesamte Stadtgebiet verstreute „Fabrik“. Die Dampfkraft spielte infolgedessen in der Solinger Schneidwarenindustrie bis zur Mitte des vergangenen Jahrhunderts so gut wie keine Rolle. Um 1850 wurden dann schließlich in Orientierung an den größeren Wasserkotten erste Dampfschleifereien eingerichtet. Ausgehend von der Mechanisierung des Schmiedens setzte in der Hochkonjunkturphase nach dem deutsch-französischen Krieg 1871 schließlich eine wahre Welle von Fabrikgründungen ein, die das Gesicht der Stadt nachhaltig verändern sollten. Die Firma Henckels hatte auf dem Gebiet des Schmiedens wichtige Pionierleistungen erbracht und sogar ein eigenes Guss-Stahlwerk in Betrieb genommen. Diese Neuerungen legten zusammen mit wichtigen, bei der Firma Hammesfahr entwickelten Innovationen in den 1870er Jahren die technischen Grundlagen für eine nahezu vollständige Mechanisierung des Schmiedevorganges. Das Schmieden löste sich damit aus dem rein handwerklichen Produktionszusammenhang heraus. An die Stelle der Handschmieden rückten die mechanischen Gessenschmieden, die im Zentrum der Industriali-



Blick in den ehemaligen Maschinenraum der Gesenkschmiede Hendrichs – heute einer der vom Landschaftsverband Rheinland betriebenen sechs Standorte des Rheinischen Industriemuseums.
View into the former machine room of the stamp shop Hendrichs – today, one of the six locations of the “Rheinische Industriemuseum” operated by the Landschaftsverband Rheinland.



**Dr.
Jochem
Putsch**

Der Autor wurde 1955 in Solingen geboren und studierte Geschichte, Sozialwissenschaften und Kunstgeschichte in Köln, Bielefeld und Bochum. Von 1983 bis 1985 war er als wissenschaftlicher Referent im Stadtarchiv Solingen tätig und realisierte Oral-History-Projekte zur Geschichte der Schneidwarenindustrie und zum Maschinenbau. 1986 Promotion über die Mechanisierung und die Rationalisierungsdebatte in der Solinger Schneidwarenindustrie. Seit 1986 ist Jochem Putsch beim Landschaftsverband Rheinland Leiter des Rheinischen Industriemuseums Solingen.

The author was born 1955 in Solingen and studied history, social science and art history in Cologne, Bielefeld and Bochum. From 1983 until 1985, he worked as scientific consultant in the city archive of Solingen realised oral history projects concerning the history of the cutlery industry and machine construction. In 1986, he attained his PhD on the mechanization and rationalization debate within the cutlery industry of Solingen. Since 1986, Jochem Putsch is Head of the Rheinisches Industriemuseum Solingen (Industrial Museum Solingen on the Rhine) at the Landschaftsverband Rheinland (Association of landscapes of the Rhine Land).

sierung der Solinger Schneidwarenproduktion standen. Sie bildeten den Kern vieler Fabrikbetriebe, um den herum sich immer mehr Bereiche der Weiterverarbeitung anordneten.

Solingen entwickelte sich spürbar zum Industriebezirk. Die zur Wupper hin gelegenen Gebiete insbesondere Höhscheids blieben der Hauptstandort der Handwerker, besonders der Schleifer.

Probably no other location of the cutlery industries is internationally as known as Solingen. If the talk is of Solingen, the whole world thinks spontaneously of cutleries – scissors and knives. Pocketknives or other cutting tools that carried the name of “Solingen” as a proof for the quality of the products. Although not even a fifth of the industrial workers of this city are active in the cutlery industry, the chain of associations Solingen-cutlery-quality products has been fixed that firmly that also other industrial branches of Solingen profit from this fact. Solingen’s reputation as a brand mark goes back into the time of the sword and knife manufacture of the Middle Ages. Apart from swords, increasingly also other steel products – first knives, later also scissors and cutlery – were manufactured and sold into the whole world. The cutlery industry of Solingen therefore remained longer than other industrial branches characterised by the handicrafts. The introduction of liberal trade in the year 1809 did not lead to the emergence of centralised factories here. The manufacture of cutlery in Solingen occurred in a decentralised production process that essentially was organised by capital of publishing companies. The cutlery industry thus functioned as one “Factory” spread out in the complete city area. Consequently, steam power did almost play no role at all in the cutlery industry of Solingen until the middle of the past century. Around 1850 finally, following the larger water cabins, the first steam grinding shops were established. Parting from the mechanization of wrought-iron work, in the high economic phase after the Franco-German war in 1871, at last real flood of factory foundations set in that was to change the face of the city lastingly. The Henckels Company had achieved great pioneering work in the field of forging and even started operating its own steel moulding work. These innovations together with important innovations developed at the Hammesfahr Company, laid the technical foundation for an almost complete mechanization of the wrought-iron process in the 1870ies. Forging thus became disconnected from the purely handicraft production context. In place of the manual smithies, the mechanical stamp shops emerged that stood in the centre of industrialisation of the cutlery production in Solingen. They formed the core of many factories, which was surrounded systematically by more and more fields of further processing. Solingen developed noticeably into an industrial district. The areas on the river Wupper, particularly of Höhscheid, remained the main location for the skilled craftsmen, especially for the grinders. Whereas the companies of the cutlery industry settled above all in Solingen and partly also in Ohligs, the city of Wald (Weyer), in which already the early umbrella factories had been founded, developed into the main



Hauptgebäude der ehemaligen Maschinenfabrik Fa. Klopp an der Obenitterstraße in Solingen-Wald.

Main building of the former machine factory Messrs. Klopp at the Obenitterstraße in Solingen-Wald.

location for the growing importance of the metal industry. Contrary to the cutlery industry, companies with far more than a hundred employees were not rare in these branches. The growing importance of the metal industry outside the cutlery industry can be attributed essentially to the fact that production capacities of mechanized impact moulding exceeded the demand of the cutlery industry of Solingen. Many impact moulding companies starting using exploiting unused capacities for the manufacture of other metal products; single companies specialised for instance in the pressing of tools or parts for wagon, locomotive or automobile construction. An independent machine engineering industry evolved in Solingen that specialised in covering the needs of the cutlery of small iron industry.

By the emergence of the 20th century, the term “factory” had acquired in Solingen its generally known importance. The industrial production of cutlery in factories had become a firm component of the production reality in the Solingen cutlery industry, which unthinkable could be abolished. In 1903, in 273 companies of the cutlery industry 9,000 factory male workers and 1,200 women factory workers were employed. Indeed, there were already 19 factories with more than 100 employees. In total, in these larger companies 4,556 people worked. The largest group of the totally 18,000 producers of cutlery however, was still formed in the year 1907 by around 10,000 outworkers. A flexible organisation of the production system, which was characterised by the division of labour between factory industry and home in-

Während sich die Betriebe der Schneidwarenindustrie vor allem in Solingen und zum Teil auch in Ohligs ansiedelten, entwickelte sich die Stadt Wald (Weyer), in der bereits die frühen Schirmfabriken gegründet worden waren, zum Hauptstandort der immer bedeutender werdenden Metallindustrie. Im Gegensatz zur Schneidwarenindustrie waren Betriebe mit weit über hundert Beschäftigten in diesen Branchen keine Seltenheit. Der Bedeutungszuwachs der Metallindustrie außerhalb der Schneidwarenindustrie hing zu erheblichen Anteilen damit zusammen, dass die Produktionskapazitäten der mechanisierten Schlägereien über den Bedarf der Solinger Schneidwarenindustrie hinausreichten. Viele Schlägereibetriebe begannen ungenutzte Kapazitäten zur Herstellung anderer Metallzeugnisse zu verwenden; einzelne spezialisierten sich etwa auf das Schlagen von Werkzeugen oder Teilen für den Waggon-, Lokomotiv- oder Automobilbau. In Solingen bildete sich eine eigenständige Maschinenbauindustrie heraus, die sich auf die Bedürfnisse der Schneidwaren- bzw. Kleineisenindustrie spezialisierte.

Um die Wende zum 20. Jahrhundert hatte der Begriff „Fabrik“ in Solingen die allgemein gewohnte Bedeutung erlangt. Die fabrikmäßige Produktion von Schneidwaren war zu einem nicht mehr wegzudenkenden Bestandteil der Produktionswirklichkeit in der Solinger Schneidwarenindustrie geworden. Im Jahre 1903 waren in 273 Betrieben der Schneidwarenindustrie 9.000 Fabrikarbeiter und 1.200 Fabrikarbeiterinnen beschäftigt. Immerhin gab es bereits 19 Fabriken mit mehr als 100 Beschäftigten. Insgesamt arbeiteten in diesen größeren Betrieben 4.556 Personen. Die größte Gruppe der im Jahre 1907 insgesamt 18.000 Produzenten von Schneidwaren bildeten jedoch immer noch mit etwa 10.000 Personen die Heimarbeiter. Eine flexible, durch die Arbeitsteilung zwischen Fabrikindustrie und Heimindustrie geprägte Organisation des Produktionssystems erlaubte es auch kleinen Fabrikanten oder gar reinen Verlegern, ein vollständiges Mustersortiment anzubieten. Sie konnten sich der Arbeitsleistung der Schlägereibetriebe und der selbstständigen heimgewerblichen Spezialisten gezielt und nach Bedarf bedienen. Ohne auch nur eine einzige Veränderung im eigenen Betrieb vornehmen zu müssen, konnten sie ihr Sortiment erweitern oder umstellen und sich den Wechseln der Konjunktur, der Mode und des Geschmacks anpassen. Alle diese Vorteile auf dem Markt basierten ganz wesentlich auf ein und demselben produktionsstrukturellen Charakteristikum der Solinger Industrie, dem System der qualifizierten Heimarbeit. Diese Konstellation führte zu der auswärtigen Zeitgenossen geradezu

paradox erscheinenden Situation, dass die Solinger Heimindustrie zu einem Zeitpunkt, als die technische und sozialökonomische Entwicklung allgemein bereits zu einer Konzentration der Arbeiter in Fabriken führte, noch weiter anwuchs. Erst in den 1950er Jahren setzten sich in der Solinger Schneidwarenindustrie vor dem Hintergrund einer infolge von Weltwirtschaftskrise und Zweitem Weltkrieg drastischen Abnahme der Heimarbeiterschaft die Tendenzen zu einer durchweg mechanisierten fabrikmäßigen Produktionsweise vollständig durch. Doch das auch konjunkturell in den 1950er und 1960er Jahren spürbare Wachstum des Industriesystems geriet in den 1970er Jahren an seine Grenzen. Ein von der kommunalen Arbeitsgemeinschaft Bergisch Land in Auftrag gegebenes Gutachten diagnostizierte Anfang der 1970er Jahre für Solingen einen industriellen Entwicklungsbruch, wobei keine Aussicht auf eine kompensatorische Gegenbewegung im Dienstleistungssektor zu bestehen schien.¹ Zusammen mit den beiden anderen Bergischen Großstädten Remscheid und Wuppertal war Solingen in den Schatten einer expansiven Entwicklung in den Metropolen der Rheinschiene geraten.

Die Veränderungen der einst primär industriell geprägten Stadtlandschaften sind selbst für Außenstehende unübersehbar. Die Welle der Betriebsschließungen erfasste in den 1970er und 1980er Jahren in Solingen zunächst vor allem die kleineren, unscheinbaren Betriebe in den Hinterhöfen. In den späten 1980er und frühen 1990er Jahren waren dann einige spektakuläre Stilllegungen und Konkurse zu verzeichnen, die nicht allein größere Betriebe der Schneidwarenindustrie bzw. des Schmiedesektors, sondern vor allem auch den örtlichen Maschinenbau betrafen. Während sich einige Betriebe durch mehr oder weniger drastischen Belegschaftsabbau bislang noch halten konnten, sind andere, darunter namhafte Hersteller von Werkzeugmaschinen oder Markenartikeln inzwischen völlig verschwunden. Gemessen an einer Aufstellung der Beschäftigten in den größeren Solinger Betrieben, die vom Arbeitsamt Solingen 1957 vorgenommen wurde, sind bis 2000 nicht mehr als zwei Drittel der Arbeitsplätze abgebaut worden. Von den 20 Metall-Betrieben des Jahres 1958 mit mehr als 300 Beschäftigten sind acht inzwischen stillgelegt. Der Blick in die Statistiken bestätigt den Eindruck, dass in Solingen gemäß dem bundesweiten Trend seit 1970 ein gewaltiger Deindustrialisierungsprozess eingesetzt hat. „Als Teil des Wirtschaftsraums der bergischen Großstädte wurde die Stadt Solingen in den letzten Jahrzehnten von einer Entwicklung erfasst, in der sowohl der allgemeine industrielle Strukturwandel als auch die Nachteile einer Mittellage zwischen den wirtschaftlichen Ballungszentren der Rheinschiene und des Ruhrgebietes zur Geltung kamen. Dies



Wupperlandschaft mit Balkhauser Kotten um 1930.

hat dazu geführt, dass im Vergleich zur Gesamtentwicklung des Landes Nordrhein-Westfalen eine relative Wachstumsschwäche im verarbeitenden Gewerbe – verbunden mit einem deutlichen Abbau der Arbeitsplätze – und in der Folge ein Bevölkerungsrückgang zu Tage traten.² Gemessen am Bevölkerungsstand von 1970 trat bis 1988 eine Abnahme von nicht weniger als 10 Prozent ein.³ Der Anstieg in den letzten Jahren war allein auf die Zuwanderung zurückzuführen und darf somit nicht als Trendumkehr interpretiert werden.⁴ Ein markantes Kennzeichen des Solinger Industriegebietes war seit jeher eine hohe Erwerbstätigenquote,⁵ nicht zuletzt als Folge der breiten Einsatzmöglichkeiten ungelerner weiblicher Arbeitskräfte, und ein hoher Anteil der Industriearbeiter an den Erwerbstätigen. Spätestens seit 1970 allerdings muss die Stadt Solingen einen dramatischen Abbau der Arbeitsplätze im verarbeitenden Gewerbe hinnehmen.⁶ Die absolute Zahl der Beschäftigten in den wichtigsten Industriebranchen ging von 28.710 im Jahre 1968 auf 16.519 – dies bedeutet einen Rückgang um etwa 40 Prozent – im Jahre 1991 zurück. Die Zahl der Betriebe fiel im gleichen Zeitraum von 392 auf 166, also um mehr als die Hälfte. Seitens des Amtes für Wirtschaftsförderung machte man sich 1982 keine Illusionen mehr: „Die erschreckend hohe Abnahme bei den Beschäftigten hat (...) nicht nur konjunkturelle Ursachen und ist zumindest teilweise irreversibel.“⁷ Und trotz der konjunkturellen Belebung lassen auch die jüngsten Zahlen keinen Zweifel an diesem Trend. Der Arbeitsplatzabbau im verarbeitenden Gewerbe setzt sich weiter fort.⁸ Betrachten wir die Relationen der einzelnen Branchen, so fällt zunächst die ausgesprochene Spezialisierung der Solinger Industrie im Bereich der Metallbe- und -verarbeitung auf. Die Beschäftigung ist auf relativ



Landscape of the river Wupper with Balkhauser Kotten (cabin) around 1930.

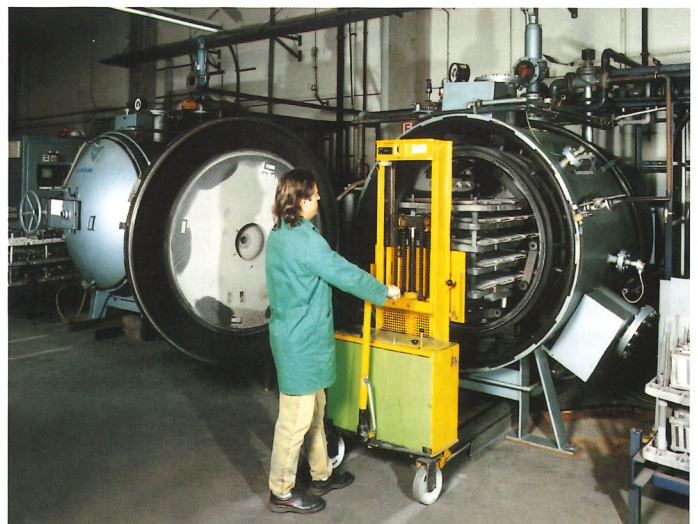
dustry, allowed also the small factory owners or even the pure publishers, to offer a complete range of samples. They were able to utilize the services of press shops and independent outworkers directly aimed and according to their requirement. Without having to carry out even a single change within their own company, they were able to extend or transform their assortment and adjust to the changing conditions of the economy, fashion and taste. All these advantages on the market were based essentially on one and the same characteristic of production structure in the industry of Solingen, the system of qualified outwork. This constellation led situation, seemingly paradox to contemporaries from out of town, that the home industry of Solingen continued growing, at a point, when the technical and socio-economic development generally was leading to a concentration of workers in factories. Only in the 1950ies, tendencies for a broad mechanized, factory way of production asserted itself completely in the cutlery industry of Solingen, in the face of the background of a drastic reduction of outworkers because of a worldwide recession and the Second World War. However, the growth of the industrial system noticeable also in economic terms during the years of the 1950ies and 1960ies, reached its limits in the 1970ies. A special report commissioned by the communal work association Bergisch Land diagnosed at the beginning of the 1970ies for Solingen an industrial development break down that did not seem to provide a contrary movement in the service sector in compensation.¹⁾ Together with the other two Bergisch cities Remscheid and Wuppertal, Solingen had moved into the shadow of an expansive development in the cosmopolitan cities along the Rhine.

The changes of the formerly primarily industrially characterised cityscapes are evident even for outsiders. The wave of company closures seized in Solingen in the 1970ies and 1890ies first of all the smaller, simple companies in the backyards. In the late 1980ies and early 1990ies, some spectacular shut-downs and bankruptcies were registered that did not only concern the larger companies of the cutlery industry or the forging sector, but above all also the local machine construction. While some companies have managed to stand their ground in the market through more or less drastic reductions of workers, others have meanwhile completely disappeared, including some renowned machine tool manufacturers or producers of brand articles. Compared with a list of employees in the larger companies of Solingen that was compiled by the department of employment of Solingen in 1957, until the year 2000 not more than two thirds of the workplaces have been reduced. Of the 20 metal companies of the year 1958 with more than 300 employees, eight have meanwhile been closed down.

A glance into the statistics confirms that in Solingen according to the nationwide trend, since 1970 a tremendous de-industrialization process has started. "Being part of the economic region of the Bergisch cities the City of Solingen has been seized by a development, in which both the general industrial structural change as well as the disadvantages of a central location between the economical dense regions along the Rhine and the Ruhr area were of significance. This has led to the fact, that in comparison to the total development of the province North Rhine Westphalia, a relatively weak growth and in consequence a reduction of the population transpired – connected with a marked reduction of workplaces"²⁾ Compared with the size of population of 1970, until 1988 a reduction of not less than 10 percent occurred.³⁾ The increase of the recent years can only be attributed to the immigration and thus must not be interpreted as a reversal of the trend.⁴⁾

A significant sign of the industrial area of Solingen has since been a high rate of employment,⁵⁾ not least in consequence of the broad range of possibilities for using an unskilled female workforce, and a high share of industrial workers among the employed workforce.

Since 1970 at the latest however, the City of Solingen has to recognise a dramatic reduction of workplaces in the processing industry.⁶⁾ The absolute number of employed persons in the most important industrial branches dropped from 28,710 in 1968 to 16,519 – this signifies a reduction of around 40 percent – in the year 1991. The number of companies fell in the same period from 392 to 166, i.e. by more than half. On the part of the Authority for Economic Promotion in 1982 there were no more illusions about it: "The frightening high reduction of employed workers has (...) not only economical causes and is at least partly irreversible."⁷⁾ And despite the economic revitalization, also the latest figures leave no doubt about this trend. The reduction of workplaces in the processing industry is still continuing.⁸⁾ If we look at the relations between the individual branches, the first striking fact is the extreme specialization of the industry in Solingen in the field of metal work and metal processing. Employment is concentrated only around relatively few economic branches. While in the whole Republic two thirds of the socially insured employees are spread among nine economic branches, in Solingen only six economic branches are of importance.⁹⁾ In addition, "In the mix of branches also such branches are found that are shrinking also on national level. Industrial growth branches of significance cannot be found in Solingen, also the production share of products containing technology is low."¹⁰⁾ While machine construction – not least because of several spectacular company crashes – has stagnated in the last years at around 10 percent, the importance of the electronic industry, the moulding factories and the road vehicle construction (supplier companies) is continuously increasing. Although today there exist at first glance broader branch diversity, it cannot be disregarded that a large dependence from the automobile sector has taken the



*Beschickung einer modernen Vakuum Härteanlage, Fa. Sträter 1992.
Charging of a modern vacuum hardening plant, Messrs. Sträter 1992.*



Modernes Fabrikationsgebäude der Scherenfabrik Fa. Kretzer, 1993.

Modern factory building of the scissors factory Messrs. Kretzer, 1993.

wenige Wirtschaftszweige konzentriert. Während sich im Bundesgebiet zwei Drittel der sozialversicherungspflichtigen Beschäftigten auf neun Wirtschaftszweige verteilen, sind in Solingen nur sechs Wirtschaftszweige von Bedeutung.⁹ Hinzu kommt: „Im Branchenmix sind vor allem solche Branchen vertreten, die auch bundesweit schrumpfen. Ins Gewicht fallende industrielle Wachstumsbranchen sind in Solingen nicht auszumachen, auch sind die Produktionsanteile der technologiehaltigen Produkte gering.“¹⁰

Während der Maschinenbau – nicht zuletzt aufgrund mehrerer spektakulärer Firmenzusammenbrüche – in den letzten Jahren bei etwa 10 Prozent stagniert, nimmt die Bedeutung der elektronischen Industrie, der Gießereien und des Straßenfahrzeugbaus (Zulieferbetriebe) weiter zu. Obwohl heute auf den ersten Blick eine breitere Branchenvielfalt besteht, ist nicht zu verkennen, dass eine große Abhängigkeit von der Automobilbranche an die Stelle der Abhängigkeit von der Schneidwaren- und Besteckbranche getreten ist. Dies gilt sogar in erheblichem Maße für den Maschinenbau, der einerseits direkt als Ausrüster von Automobilwerken oder indirekt als Ausrüster von Kfz-Zulieferbetrieben operiert. Schätzungen zufolge sind in Solingen inzwischen mehr als die Hälfte der Beschäftigten in der Kfz-Zuliefererbranche tätig.¹¹

Was die Aufteilung der Beschäftigten nach Wirtschaftsabteilungen angeht, ist Solingen seit jeher durch eine ausgeprägte Dominanz des sekundären d. h. industriellen Sektors gekennzeichnet. 1925 waren nicht weniger als 74,2 Prozent der Erwerbspersonen in diesem Bereich beschäftigt – gegenüber 42,1 Prozent im Reichsdurchschnitt. Nach dem Zweiten Weltkrieg hatte der tertiäre Sektor der Dienstleistungen in Solingen zwar zugelegt, die Wachstumsraten in diesem Bereich

blieben jedoch weit hinter dem bundesdeutschen Trend zurück. 1970 waren in Solingen 33,4 Prozent der Erwerbspersonen im Dienstleistungsgewerbe tätig; im Bundesgebiet waren es 44,2 Prozent. Während der tertiäre Sektor in der Bundesrepublik somit seit den 1970er Jahren den sekundären übertrifft, blieb die Dominanz des sekundären Sektors in Solingen erhalten. Aufgrund der Nähe zu den starken Oberzentren Köln und Düsseldorf verfügt Solingen nur über wenige oberzentrale Einrichtungen. Auch das Angebot an produktionsorientierten und unternehmensbezogenen Dienstleistungen ist in Solingen relativ schwach entwickelt – was sicherlich ebenfalls auch darin begründet ist, dass Anbieter aus den Dienstleistungszentren insbesondere in der Rheinschiene den Markt mit versorgen.¹²

Nach ersten Ansätzen beim Einzelhandel im Zuge des Ausbaus der Solinger City in den 1950er und 1960er Jahren¹³ konnte der tertiäre Sektor in Solingen erst in den 1980er Jahren wieder gewisse Beschäftigungszuwächse verzeichnen, während der sekundäre Sektor Verluste aufwies. In den letzten Jahren war unbestreitbar ein auffallendes Wachstum in den Dienstleistungsbranchen mit Ausnahme von Handel, Verkehr und Nachrichtenübermittlung zu verzeichnen. Der Anteil der Beschäftigten mit Dienstleistungs-, Beratungs-, Organisations- und Verwaltungsfunktionen ist auch im verarbeitenden Gewerbe im Anstieg begriffen. Auch für die Zukunft kann durchaus davon ausgegangen werden, dass der EDV-Bereich noch weiter wachsen wird. Besonders für produktionsorientierte Software-Entwicklung (CAD, CAM, CIM, Steuerungstechnik) oder auch für Ingenieurleistungen – etwa Konstruktionen für die metallverarbeitende Industrie – existiert eine wachsende Nachfrage. Das gleiche gilt auch für Dienstleistungen im Designbereich, die in zunehmendem Maße auch in der Schneidwaren- und Besteckbranche nachgefragt werden. Es muss jedoch bezweifelt werden, dass die Beschäftigungseinbußen des sekundären Sektors durch entsprechende Zuwächse im tertiären Sektor ausgeglichen werden könnten. Abgesehen davon, dass das Wachstum des tertiären Sektors in Solingen offenbar weit hinter dem Niveau auf Bundesebene zurückbleibt, setzt auch die – mindestens stagnierende – Bevölkerungsentwicklung hier Grenzen: Die Branchen Architektur, Wohnungs-

wesen, Gesundheits-, Veterinärwesen sowie Gebietskörperschaften, Sozialversicherung, bei denen bundesweit ebenfalls ein Beschäftigungszuwachs erwartet wird, werden wegen der für Solingen spezifischen rückläufigen Bevölkerungsentwicklung kaum nennenswerte Beschäftigungszuwächse verzeichnen. Die bundesweit erwartete Verringerung der Beschäftigung in den Wirtschaftszweigen Handel und Verkehr ist aus demselben Grund in Solingen in verstärktem Umfang zu erwarten.¹⁴

Der wirtschaftliche Strukturwandel, der sich in der Region bzw. in Solingen vollzieht, erscheint somit insgesamt als zu vielschichtig und zu widersprüchlich, um auf den einfachen Nenner eines Trends zur Dienstleistungs- und Informationsgesellschaft gebracht werden zu können.

Die Zukunft Industriestadt Solingen erscheint somit nach zwei Jahrzehnten emsiger Struktur- und Wirtschaftspolitik weiterhin offen. Möglicherweise sollte man sich eher auf die positiven Begleiteffekte des Schrumpfens einstellen, sie reflektiert begleiten und zu steuern versuchen, anstatt den Entwicklungen immer nur im Sinne einer 'passiven Sanierung' hinterherzulaufen. Dabei steht fest, dass dem Ausbildungssystem eine besondere Aufmerksamkeit gewidmet werden muss. ■

1. P. Klemmer/H. F. Eckey, Analyse der wirtschaftlichen Entwicklung der im Rahmen der kommunalen Arbeitsgemeinschaft Bergisch Land e. V. zusammengefaßten Teilgebiete, Wuppertal 1977, S. 25 u. S. 87.
2. H. Hollederer, M. Turban, P. Wolfmeyer (Zenit GmbH), Gutachten zur Errichtung eines Gründer- und Innovationszentrums in der Stadt Solingen, Mülheim/Ruhr 1991, S. 2f. Fortan zit. als „Zenit-Gutachten“.
3. Vgl. hierzu die Statistischen Berichte der Stadt Solingen Jg. 1970 u. 1988.
4. Stadt Solingen, Statistisches Jahrbuch 1992, Solingen Nov. 1993, S. 18.
5. 1961 etwa lag der Anteil der Erwerbspersonen an der Bevölkerung mit 49,2 Prozent fast 5 Prozent über dem Landesdurchschnitt. Vgl. J. Putsch, Vom Ende qualifizierter Heimarbeit, Köln 1989, Tab. 2.1.3, S. 375 sowie J. Köllmann, Ergebnis einer Untersuchung über Struktur und Wachstum der Wirtschaft des Bergisch-Märkischen Raumes 1955-1969, MS 1971, S. 28. Es handelt sich um die Zusammenfassung der Studie des gleichen Autors mit dem Titel: Struktur und Wachstum der Wirtschaft des Bergisch-Märkischen Raumes 1955-1969, Bochum 1971.
6. Auch in den vorangegangenen Jahrzehnten hatte es trotz günstiger Konjunkturlage bereits einen Abbau industrieller Arbeitsplätze gegeben. Anhand des Vergleiches der Arbeitsstättenzählungen 1950 und 1961 ergibt sich, daß die Arbeitsstätten des produzierenden Sektors in Solingen um 18,4 Prozent, in Wuppertal um 20,9 Prozent und in Remscheid um 16,7 Prozent rückläufig waren. Vgl. J. Köllmann, a. a. O., S. 30.
7. Stadt Solingen, Schmiedeprogramm, Solingen 1982, S. 5.
8. Vgl. hierzu: Stadt Solingen, Amt für Stadtentwicklung, Wirtschaftsbeobachtung der Stadt Solingen Nr. 16, Oktober 1994, S. 1-3.
9. Arbeitsamt Solingen, Technischer Wandel und Berufliche Bildung, MS Solingen März 1987, S. 6.
10. Zenit-Gutachten, S. 4.
11. Solinger Morgenpost, 27.6.1995.
12. Vgl. hierzu Arbeitsamt Solingen, Technischer Wandel ..., a. a. O., S. 8.
13. P. Klemmer/H. F. Eckey, a. a. O., 1977, S. 25.
14. Arbeitsamt Solingen, Technischer Wandel ..., a. a. O., S. 8.

place of the dependence from the knives and cutlery industry. This is even valid for machine construction to a considerable extent, which on the one hand functions directly as fitters of the automobile works or indirectly as fitters of car supplier companies. According to estimations, in Solingen meanwhile more than half of the employed workforce is working in the car supplier industry.¹¹⁾

With regard to dividing the employed workforce into economic departments, Solingen has since been characterized by a marked dominance of the secondary, i.e. the industrial sector. In 1925, not less than 74,2 percent of the employed workforce was active in this area – compared to 42,1 percent of the average in the former Reich. After the Second World War, the tertiary sector of services had increased in Solingen; the growth rates in this area however, stayed much behind the nationwide trend in Germany. In 1970, 33,4 percent of employed persons in Solingen were active in the service sector; in the whole Republic, it was 44,2 percent. Whereas the tertiary sector in the German Republic thus surpasses the secondary since the 1970ies, the superiority of the secondary sector in Solingen continued. Because of its nearness to the Upper Centres of Cologne and Düsseldorf, Solingen disposes of only a few upper-central institutions. Also the offer of production oriented and company related services is relatively weakly developed in Solingen – which is certainly also caused by the fact that providers from the service centres, especially in the areas along the Rhine, include this market in their provision.¹²⁾

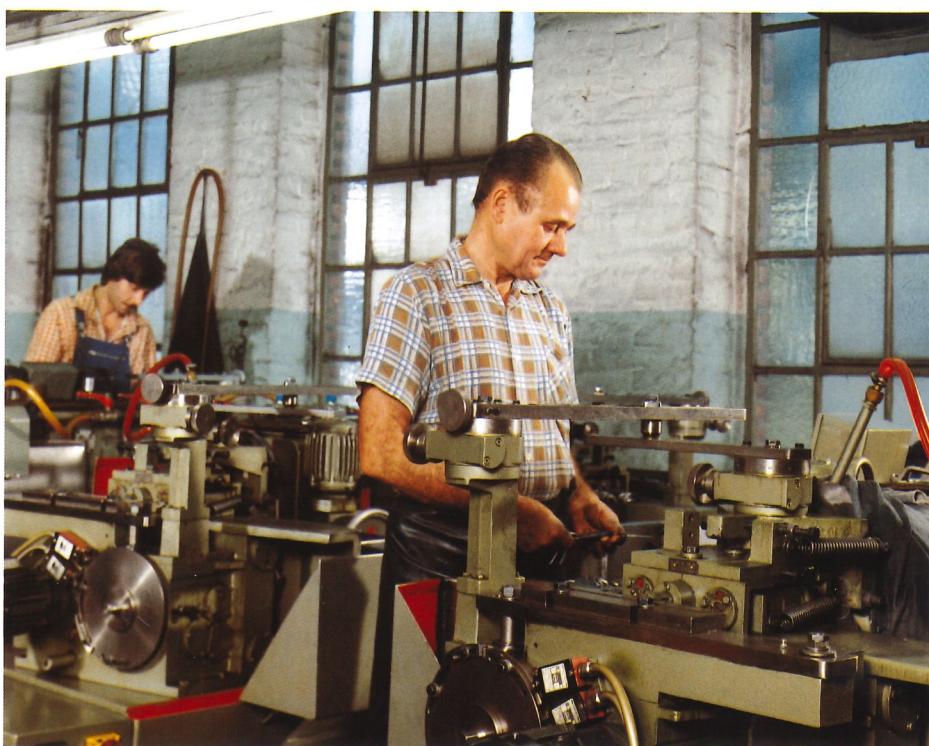
After first approaches in the retail trade in the course of expansion of the inner-city of Solingen in the 1950ies and 1950ies 13), the tertiary sector in Solingen was able to register only in the 1980ies a certain increase of employment rates, while the secondary sector showed losses.

In the last years, indisputably a striking growth has been registered in the service branches with the exception of trade, transport and news transmission. The share of employees with functions in service, consulting, organisation and administration is also now beginning to rise in the processing industry. Also, for the future it can be assumed that the IT branch will continue to grow. Especially for the production-oriented software development (CAD, CAM, CIM, control technique) or for engineer services – like for example constructions for the metal processing industry – there exists a growing demand. The same is valid also for services in the field of design, which are increasingly also demanded in the knife and cutlery industry. It is of doubt however, that the losses of employment in the secondary sector can be balanced by corresponding increases in the tertiary sector. Despite the fact that the growth of the tertiary sector in Solingen evidently stays far behind the level of the Federal Republic on the whole, also the – at least stagnating – development of the population size sets limitations here: The branches of architecture, housing, health care, veterinary system as well as area corpora-

tions, social insurance, for which nationwide also an increase in employment is expected, will hardly register increases in employment worth mentioning, because of the retroceding population development, which is specific for Solingen. The nationally expected decline of employment in the economic branches trade and transport must be expected for the same reason to a greater extent in Solingen.”¹⁴⁾

The economic structural change, which is occurring in the region of or in Solingen respectively, thus seems to multi-faceted and contradictory on the whole, to be able to simply be attributed to the trend towards a service and information society.

The future of the industrial city of Solingen thus appears to continue to be open, after two decades of busy structural and economic politics. Probably it would rather be wiser to adjust to the positive side effects of the shrinkage, stand by in reflection and try to control them, instead to constantly run behind the developments in the sense of a ‘passive sanitation’. In this the definitive fact is, that special attention must be dedicated to the vocational education system. ■



Maschinenschleiferei der Wölingen-Walder Scherenfabrik Waldmin u. Saam, 1989.

Machine grinding shops of the scissors factory in Wölingen-Wald, Messrs. Waldmin u. Saam, 1989.

1. P. Klemmer/H. F. Eckey, Analysis of the economic development of the partial areas joined together in the communal work co-operation Bergisch Land e. V., Wuppertal 1977, p. 25 u. p. 87.
2. H. Hollederer, M. Turban, P. Wolfmeyer (Zenit GmbH), Expert report for the establishment of a founder and innovation centre in the City of Solingen, Mülheim/Ruhr 1991, p. 2 f.
3. See in this regard the Statistical Reports of the City of Solingen Year 1970 and 1988.
4. Cit Solingen, Statistical Yearbook 1992, Solingen Nov. 1993, p. 18.
5. Around 1961, the share of employed persons in the population was with 49,2 percent almost 5 percent above the regional average. See J. Putsch, On the End of Qualified Outwork, Cologne 1989, Tab. 2.1.3, p. 375 as well as J. Köllmann, Findings of an Investigation about Structure and Growth of the Economy in the Bergisch-Märkisch Area 1955-1969, MS 1971, p. 28. It is about a summary of the study by the same author entitled: Structure and Groth of the Economy of the Bergsch-Märkisch Area 1955-169, Bochum 1971.
6. Also in the preceding years, there had been a reduction of industrial workplaces despite a favourable economic situation. After comparison of the counts of workplaces 1950 and 1961 results show that the workplaces of the manufacturing sector in Solingen were diminishing by 18,4 percent, in Wuppertal by 20,9 percent and in Remscheid by 16,7 percent. See J. Köllmann, a.a.O., p. 30.
7. City of Solingen, Smithy Programme, Solingen 1982, p. 5.
8. See in this respect: City of Solingen, Department for City Development, Economic Observations of the City of Solingen No. 16, October 1994, p. 1-3.
9. Department of Employment Solingen, Technical Change and Vocational Education. MS Solingen March 1987, p. 6.
10. Zenit Special Report, p. 4.
11. Newspaper "Solinger Morgenpost, 27.06.1995.
12. See in this respect Department of Employment Solingen, Technical Change..., a.a.O., p. 8.
13. P. Klemmer/H. F. Eckey, a.a.O., 1977, p. 25.
14. Department of Employment Solingen, Technical Change..., a.a.O., p. 8.