





Malen mit Licht – Tutorial zur Technik

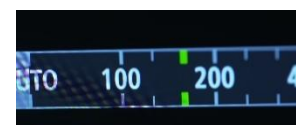
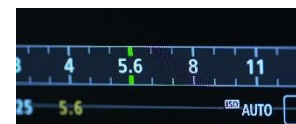
Für Malen mit Licht benötigt man:

-  Kamera
-  Tablet oder Smartphone mit installierter Lightpainting-App
-  Stativ
-  Lichtquelle (z.B. Taschenlampe)

Vorgehensweise mit einer Kamera

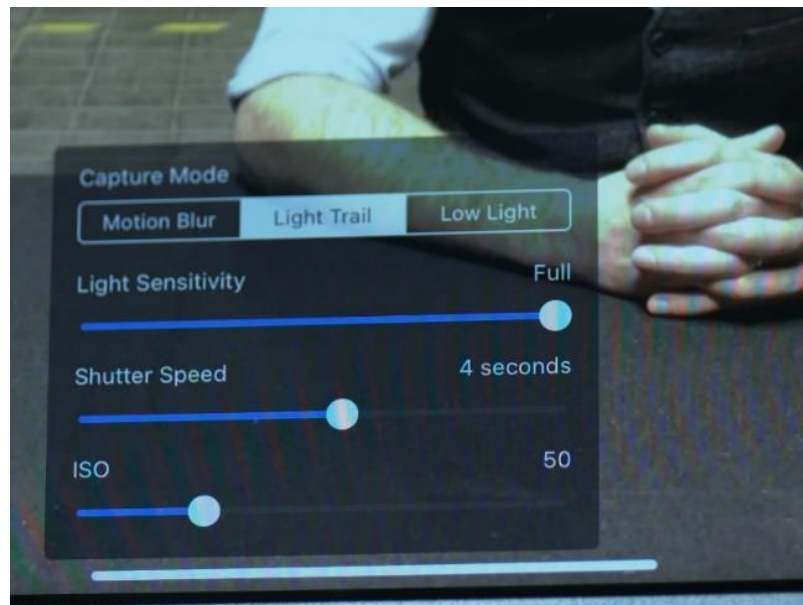
1. Langzeitbelichtung einstellen:
 → Belichtungen bis 30 Sekunden können bei den meisten DSLRs mit dem **Modus M** gemacht werden.

 → Bei Belichtungszeiten darüber hinaus schaltet sich die **Bulb-Funktion** ein (solange der Auslöser gedrückt gehalten wird, wird belichtet). Manche Kameras haben hierfür einen eigenen Modus (B).
2. **Blende** auf mittleren Wert einstellen, z.B. **5,6 oder 8**.
3. **ISO-Wert** niedrig einstellen; etwa **100 bis 400**
 → *nicht* Automatik – die Kamera versucht sonst, das Bild aufzuhellen.
4. Manuellen Fokus einstellen: Im Dunkeln verliert die Kamera oft den Autofokus, daher sollte **manuell fokussiert** werden. Der Schalter zum Umstellen befindet sich meist am Objektiv.
5. Ggf. **Selbstausslöser** einschalten: Dadurch kann vermieden werden, dass beim Start das Bild verwackelt. Man hat so außerdem mehr Zeit, um mit dem Malen zu beginnen.



Vorgehensweise mit Tablet oder Smartphone

1. Lightpainting-App öffnen.

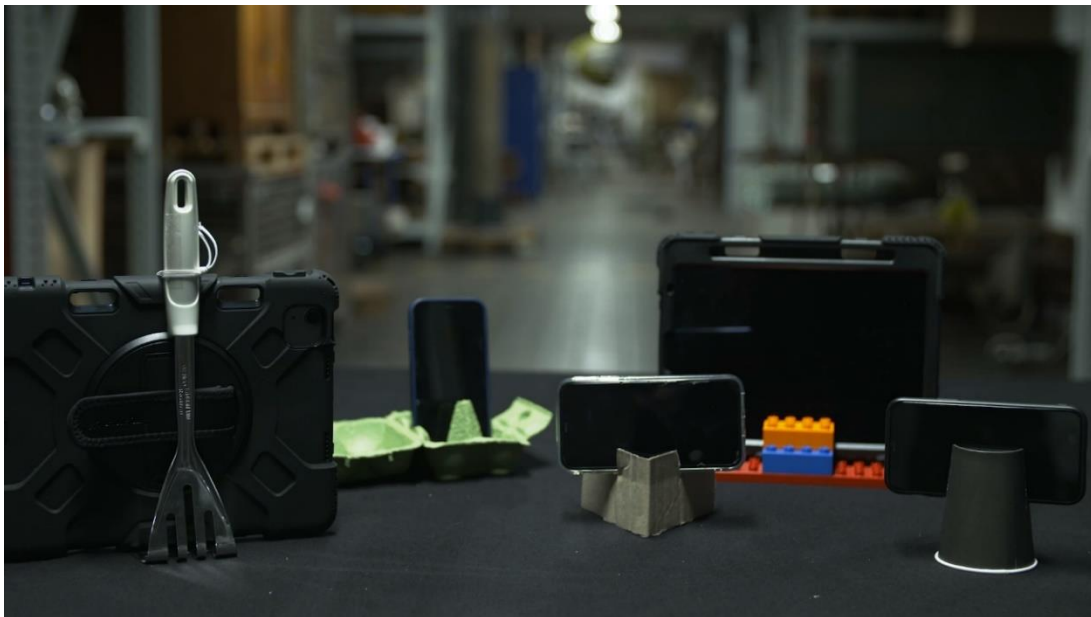


2. Falls möglich, die Funktion **Light Trace/Light Trail** o.ä. auswählen.
 3. Gewünschte **Belichtungszeit (Shutter Speed)** einstellen. Dies ist die Zeit, in der gemalt werden kann.
 4. Ggf. zusätzliche Einstellungen wie **Lichtempfindlichkeit/ISO** anpassen und **Selbstausröser** einschalten (s.o.).
 5. Vor der Aufnahme das gewünschte Fotomotiv anleuchten und ggf. per Bildschirm-Tippen scharfstellen. Tipp: Bei manchen Apps lässt sich der Fokus danach sperren, sodass er sich nicht wieder verstellen kann.
- ✚ Tipp: Bei vielen Apps kann „weitergemalt“ werden, indem nach Ablauf der Belichtungszeit die Aufnahme einfach neu gestartet wird. Wichtig: Speichern der Zwischenstände nicht vergessen!

Das Stativ

Damit das Ergebnis scharf wird, muss die Kamera bzw. das Tablet/Smartphone fixiert werden. Sollte kein Stativ vorhanden sein, lassen sich stattdessen (insb. für mobile Endgeräte) Alltagsgegenstände verwenden:

- ✚ Stabile Pappe oder Pappbecher mit Aussparungen für Smartphone/Tablet
- ✚ Eierkartons
- ✚ Bausteine
- ✚ Buchstützen oder Tablethalter



Die Taschenlampe

...sollte möglichst lichtstark sein. Hilfreich sind zudem folgende Funktionen: Fokussierbarer Lichtkegel, verschiedene Helligkeitsstufen, Stroboskopeffekt

Zum Malen können auch andere Lichter genutzt werden:

- ✚ Lichterketten
- ✚ Fingertaschenlampen/div. LED-Blinklichter
- ✚ Glasfaser-Leuchtwedel
- ✚ ...

➔ Für weitere Infos zu Lichtquellen s.a. das Handout „Bau von Lichtpinseln“